



Les négociations internationales pour la lutte contre le changement climatique

Ministère de l'Environnement, de la Conservation
de la Nature et du Tourisme

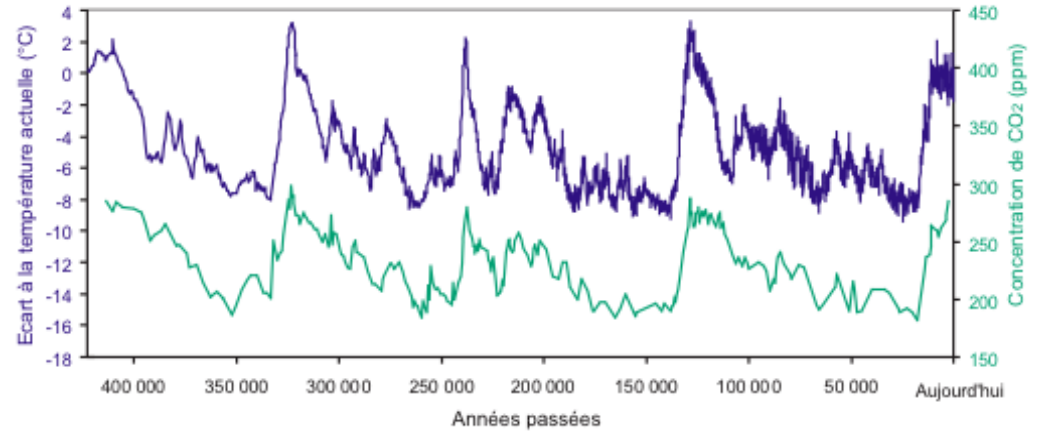
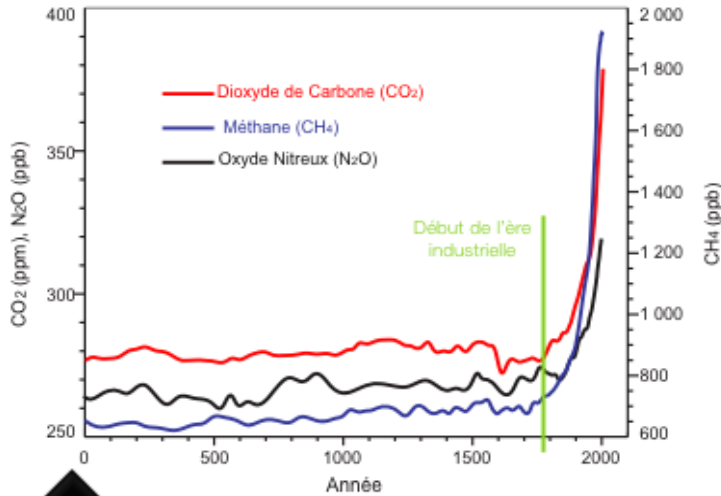
19 juin 2010

UN-REDD
PROGRAMME



- 1. **Le changement climatique, défi de l'humanité du XXIème siècle**
- 2. Les négociations internationales
- 3. Les questions centrales pour la RDC

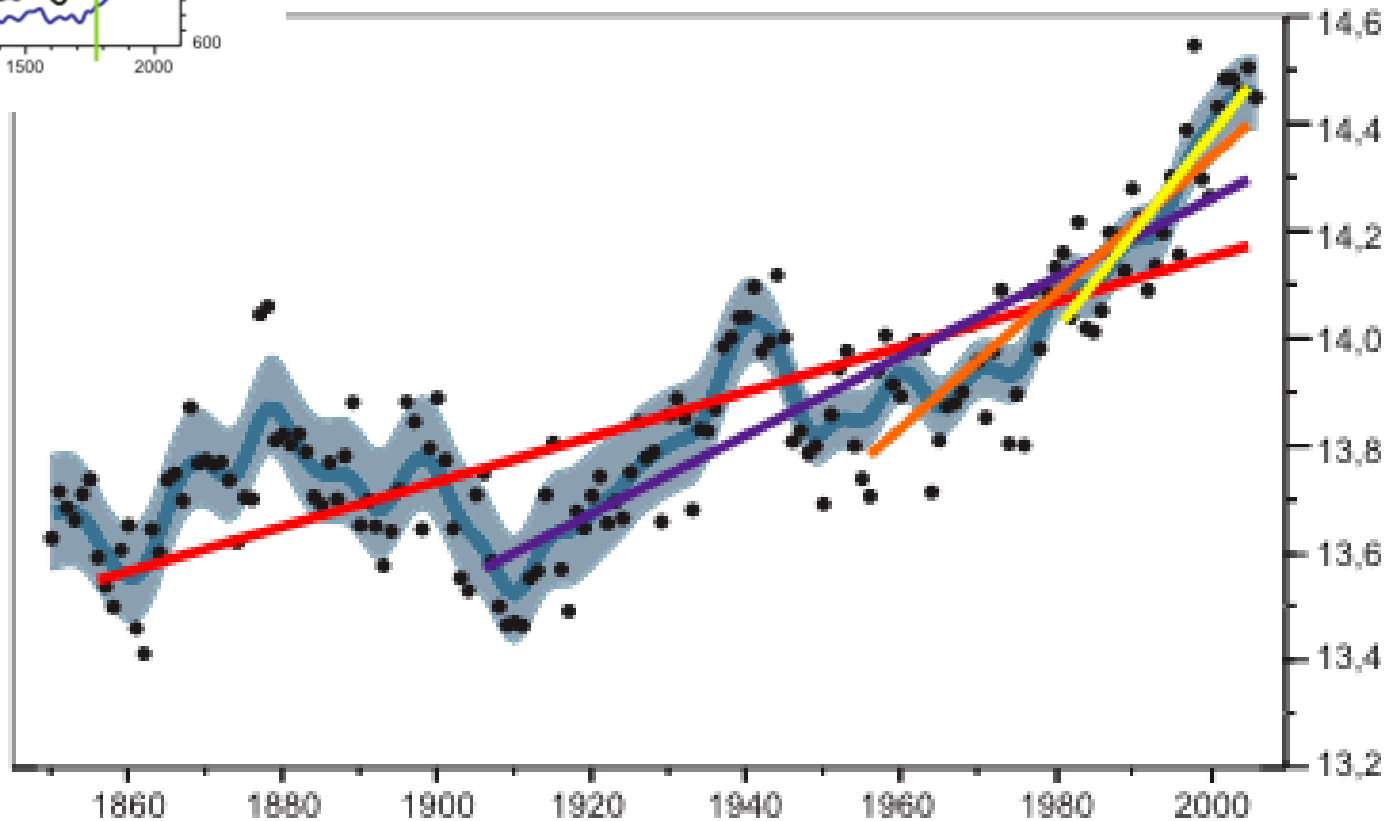
Le changement climatique, un phénomène essentiellement anthropique



Evolution de la concentration de GES dans l'atmosphère depuis l'an 0

Evolution de la concentration en GES et la température sur 400.000 ans

Evolution de la température depuis 1860



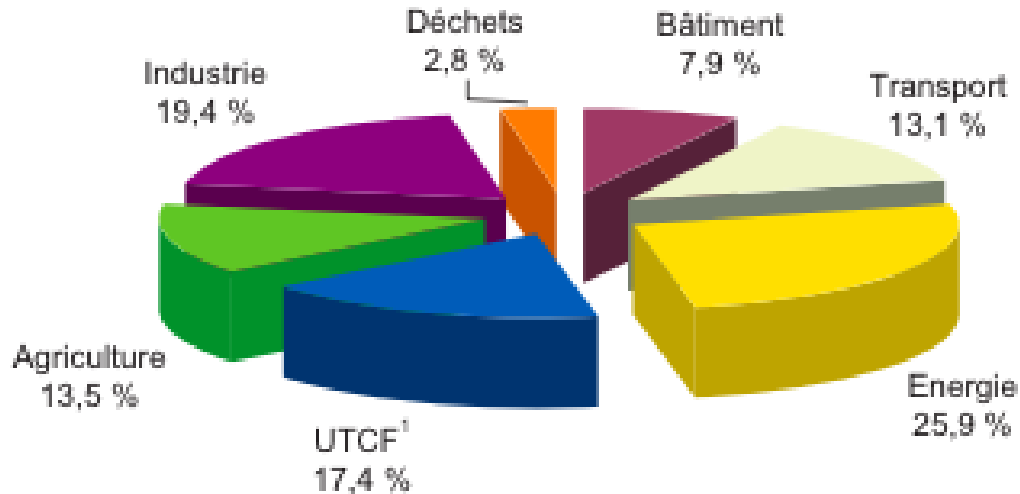
Source : 4ème rapport du GIEC, 2007



- L'élévation probable des températures devrait se situer entre +2°C et +6°C au cours du XXIème siècle et pose un double défi: atténuer et s'adapter
- L'atténuation est complexe car elle engage de multiples pays et secteurs de manière systémique autour d'indispensables révolutions (technologiques, sociétales, économiques, comportementales...)

Emissions mondiales de GES en 2004

Source : 4ème rapport du GIEC, 2007

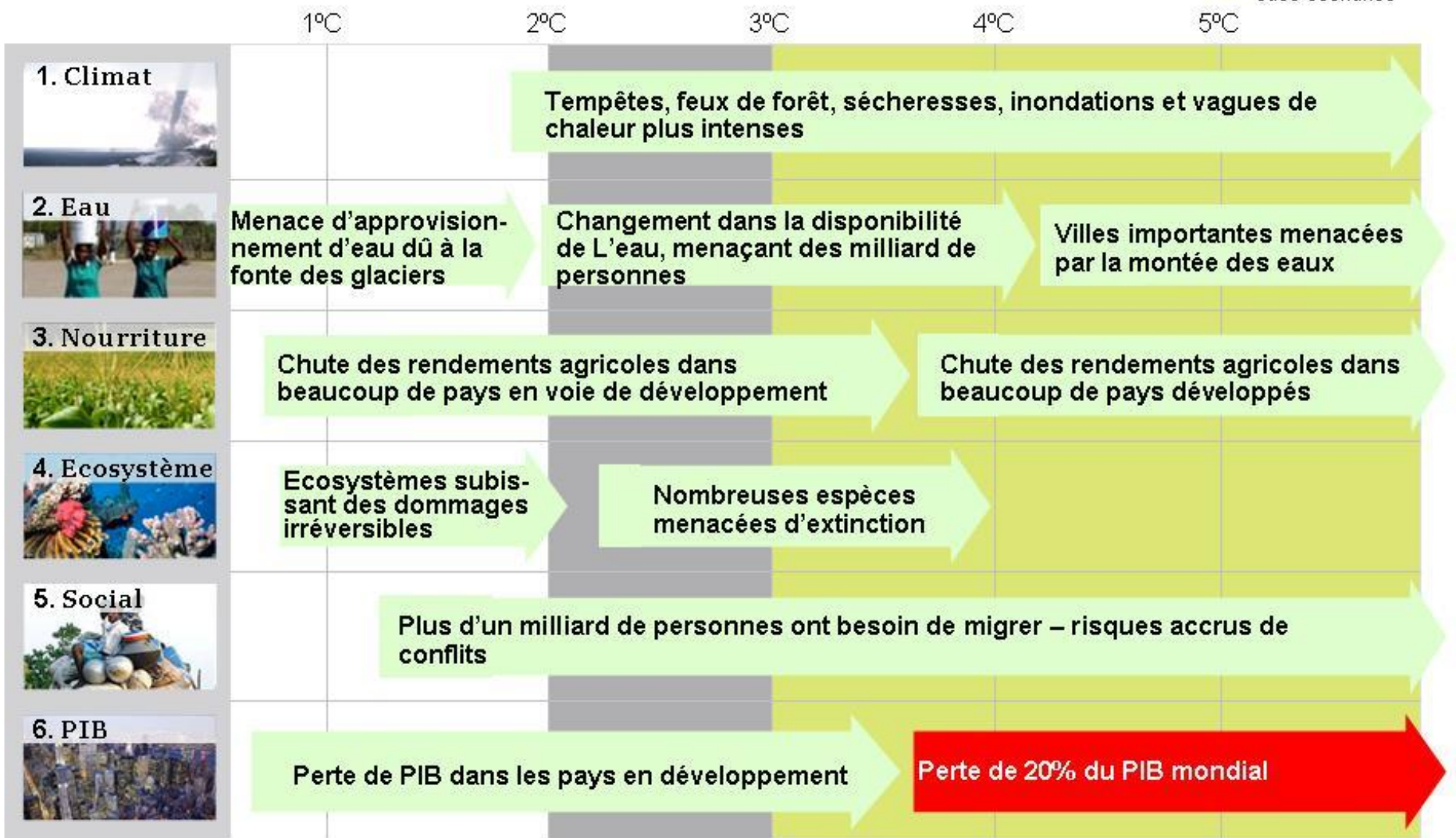


- L'atténuation n'est pas suffisante face à un phénomène présentant une forte inertie, un caractère délocalisé et universel, et des signes d'emballement

Une augmentation de la température mondiale de 2°C causerait des dommages écologiques et socio-économiques majeurs

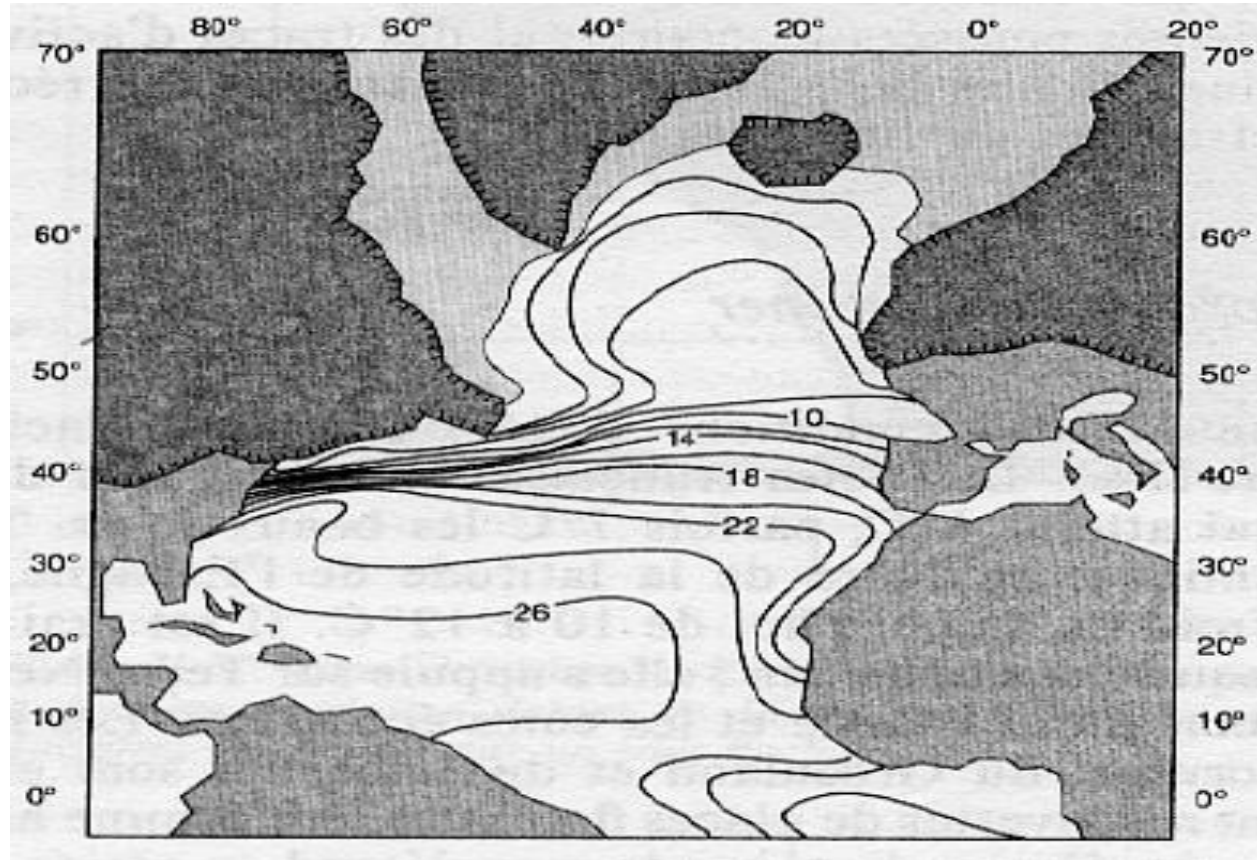
■ Scenario A1B
 ■ IPCC AR4 worst case scenarios

Température au-dessus de l'ère préindustrielle





Carte de l'Atlantique Nord il y a 20.000 ans (maximum glaciaire: -5°C par rapport à 1850)



**Paris et New York sous plusieurs km de glaciers,
l'Angleterre n'est pas une île, le sol de la France est
gelé en permanence et inapte aux cultures...**



- 1. Le changement climatique, défi de l'humanité du XXIème siècle
- 2. **Les négociations internationales**
- 3. Les questions centrales pour la RDC

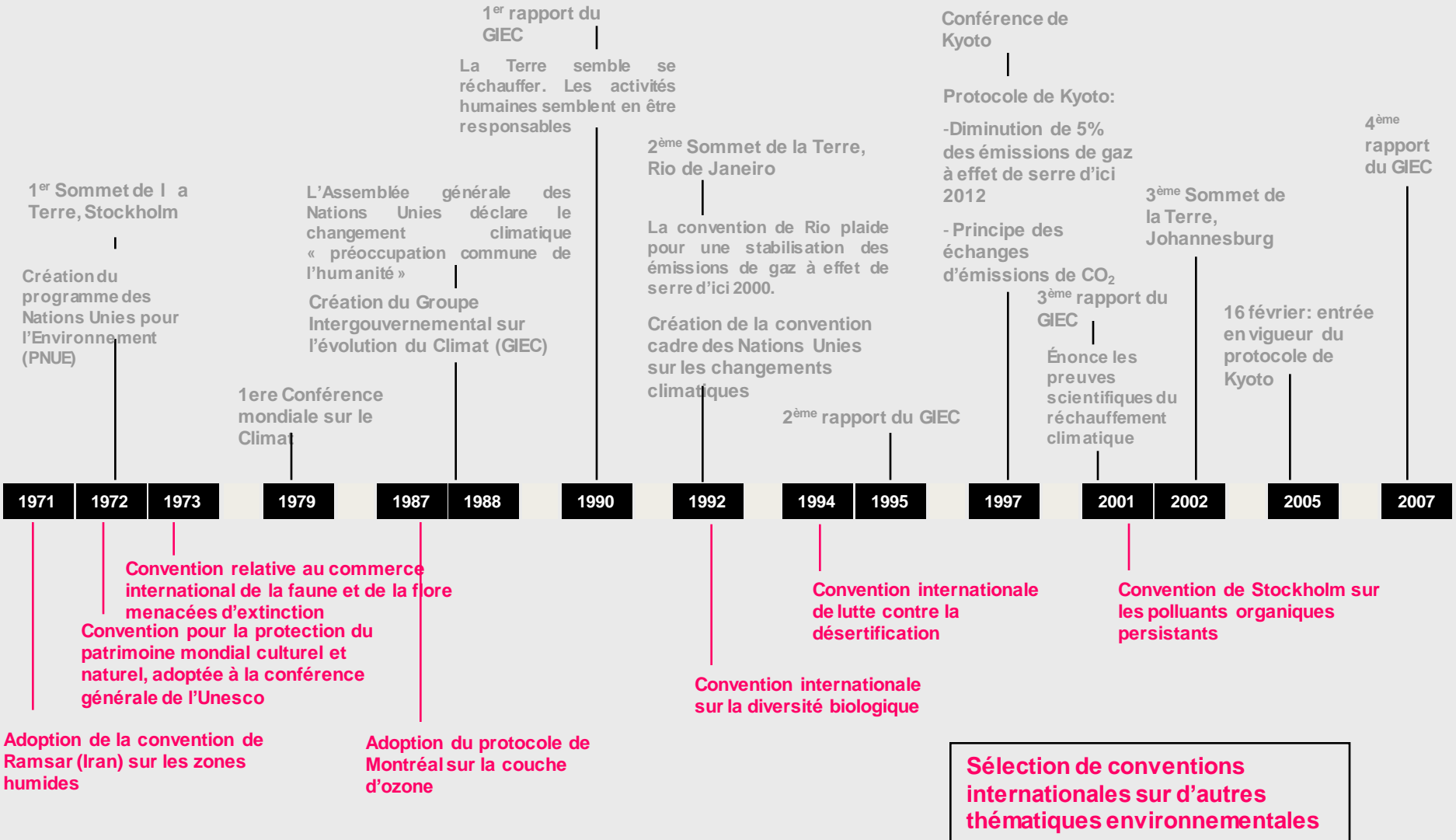


Une problématique nouvelle

- **Par l'ampleur / le degré de complexité des causes et des conséquences**
 - Indissociable de la question du développement – des OMD etc.
 - Exemple: 20M de Bangladeshi déplacés... vers où?
- **Par sa nature propre:**
 - **Inertie:** portée pluri générationnelle – les gaz émis aujourd'hui seront encore dans l'atmosphère dans 100 ans
 - **Emballement:** chaque jour qui passe joue contre nous (vs. Négociations commerciales)
 - **Collectif:** le carbone n'a pas de passeport / lutter solidaires ou mourir solitaires

Citation de Martin Luther King dans « et maintenant? le chaos ou la communauté ? »:
« Le progrès humain n'est ni automatique ni inévitable. Nous n'échapperons pas désormais au fait que demain est déjà là. Nous sommes confrontés à l'urgence aiguë du « maintenant ». Dans cette énigme qui se déroule devant nous en mêlant la vie et l'histoire, nous ne pouvons pas nous permettre de retard... Nous pouvons supplier le temps de suspendre son vol, mais il n'écoute aucun grief et continue sans ralentir. Au dessus des os blanchis et des ruines de nombreuses civilisations, on peut lire ces mots pathétiques: trop tard. »

Les réponses avancées au niveau international





D'un point de vue « opérationnel », la gouvernance internationale sur le climat est mise en œuvre dans un forum encadré par deux traités fondamentaux

- **La Convention Cadre des Nations Unies sur les Changements Climatiques (CCNUCC)** ouverte à ratification en 1992 et entrée en vigueur le 21 mars 1994.
- **Le Protocole de Kyoto**, ouvert à ratification le 16 mars 1998 et entré en vigueur en février 2005.

Tout les pays membres de la convention climat ont pour objectif de stabiliser les concentrations de GES dans l'atmosphère à un niveau qui empêche toute perturbation anthropique dangereuse du système climatique. Ils se sont engagés collectivement à prendre des mesures de précaution pour prévoir et atténuer les causes des changement climatiques et en limiter les effets néfastes.

Au titre du protocole de Kyoto les pays industrialisés ont à réduire les émissions combinées de six principaux GES sur la période 2008-2012. Pour atteindre leurs objectifs ils ont trois mécanismes « de flexibilité » à leur disposition :

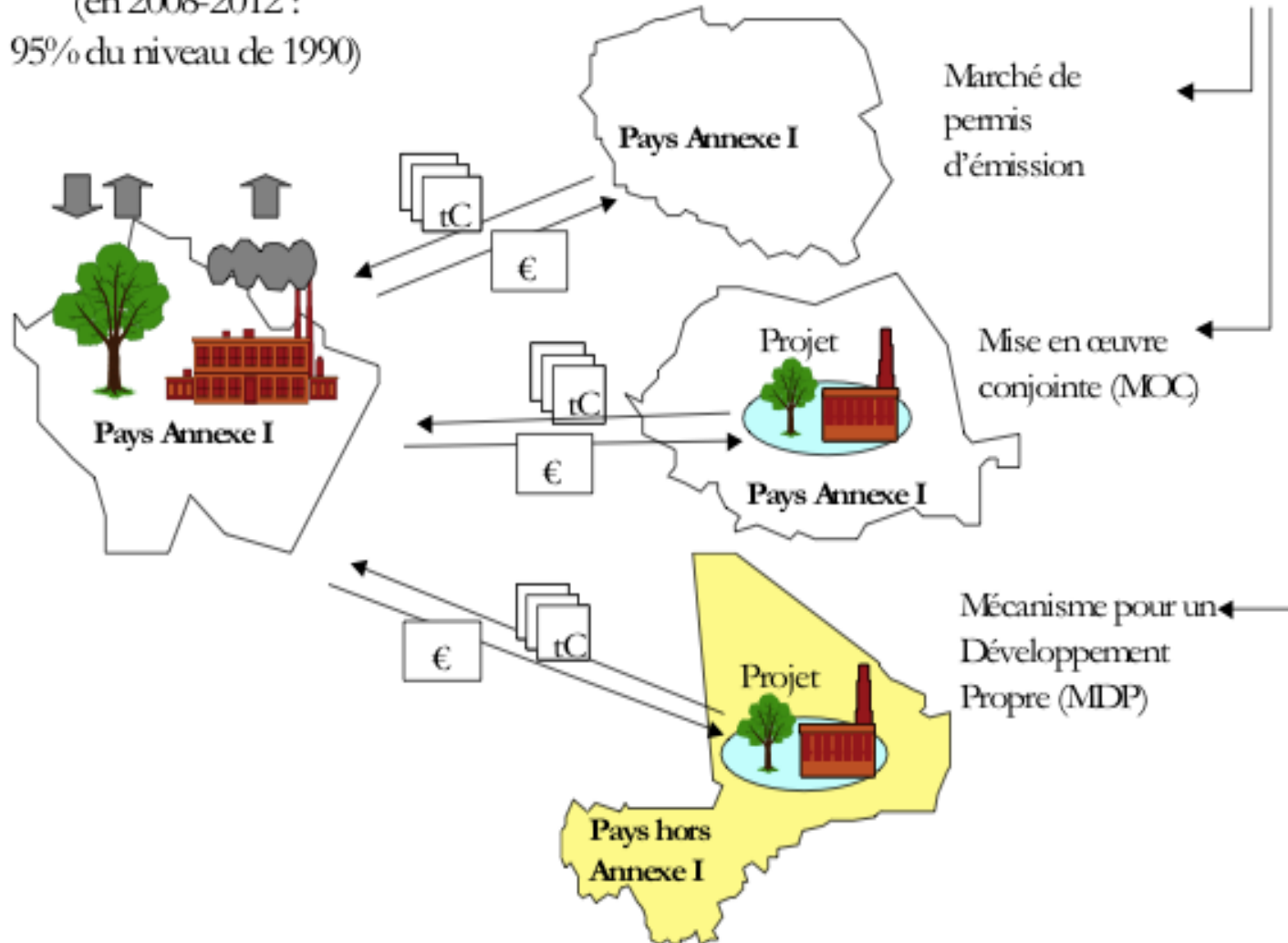
- les " permis d'émission ", cette disposition permet de vendre ou d'acheter des droits à émettre entre pays industrialisés ;
- la " mise en œuvre conjointe " (MOC) qui permet, entre pays développés de procéder à des investissements visant à réduire les émissions de gaz à effet de serre en dehors de leur territoire national et de bénéficier des crédits d'émission générés par les réductions ainsi obtenues ;
- le " mécanisme de développement propre " (MDP), proche du dispositif précédent, à la différence que les investissements sont effectués par un pays développé, dans un pays en développement

Représentation simplifiée du Protocole de Kyoto



Engagements de réduction

(en 2008-2012 :
95% du niveau de 1990)



Depuis décembre 2007, un nouveau cycle de négociations et la difficile mise en œuvre de la feuille de route de Bali



- **3-14 décembre 2007: COP13 de Bali**
 - Accord in extremis sur la feuille de route devant mener à un nouveau traité international pour l'après Kyoto, pour signature en décembre 2009 à la COP15 de Copenhague
 - Processus en deux voies (AWG-KP, AWG-LCA) avec deux organes subsidiaires (SBI, SBSTA)
 - Cinq piliers de la feuille de route: vision partagée, adaptation, atténuation, finance, technologie
 - Pas d'objectif de réduction chiffrée pour encadrer le futur traité
- **1-13 décembre 2008: COP14 de Poznan: des avancées décevantes**
- **1-12 juin 2009: Première session de négociations à Bonn sur la base d'un texte pour le futur traité: incompréhension et accroissement des clivages**
- **22 septembre 2009: Sommet Climat à New York à l'initiative du SG de l'ONU**
- **Octobre/novembre: dernières négociations à Bangkok et Barcelone avant Copenhague**
- **7-18 décembre 2009: COP15 à Copenhague – 130 chefs d'Etat et de gouvernement**
 - Aucun traité contraignant, Accord de Copenhague dont la COP15 « prend note »
- **2010: Un nouvel esprit dans la négociation?**
 - Plus grande implication du niveau politique
 - Stratégie des petits pas (vision américaine) et de la fusion des deux « tracks »
 - Vers un accord contraignant en Afrique du Sud en décembre 2011?



- Objectif: il est indispensable de maintenir l'élévation des températures à moins de 2°C
- A cet effet, tous les grands pays pollueurs, des pays développés et émergents ont mis des chiffres de réduction de leurs émissions sur la table (loin d'être suffisants)
- Il faudrait pour y parvenir diviser par deux les émissions mondiales d'ici à 2050 (refus chinois)
- Un « Fonds Vert de Copenhague pour le Climat » sera créé (gouvernance internationale chère au G77)
- « Fast Start » pour une action immédiate: financement de 10Md\$ par an promis par les pays développés au cours des trois prochaines années (2010 – 2012). Ce montant sera porté progressivement à 100 milliards de dollars américains par an en 2020, dont 20% seront alloués aux forêts et 40% à l'Afrique.
- Les négociations sur l'avenir des forêts tropicales ont progressé, mais la création d'un mécanisme REDD (Réduction Emissions issues Déforestation et Dégradation) n'est pas formellement acté par la COP.
- Un nouveau mécanisme d'appui technologique sera mis sur pied afin d'accélérer le développement et le transfert de technologie au service de l'adaptation et de l'atténuation.

- 1. Le changement climatique, défi de l'humanité du XXIème siècle
- 2. Les négociations internationales
- 3. **Les questions centrales pour la RDC**



- **1. atténuer les effets du changement climatique**
 - **Exiger une diminution des émissions globales pour maintenir le réchauffement en dessous des 1,5°C à 2°C**
 - Problématique 1: les responsables historiques ne représentent « plus que » 40% des émissions mondiales actuelles
 - Problématique 2: comment donner aux pays les moyens de réduire leurs émissions sans que ça se fasse au détriment d'un pays comme la RDC
 - Exemple: taxe carbone
 - Problématique 3: comment saisir les opportunités financières liées à l'atténuation sans se mettre à risque (engagements volontaires, paiements aux résultats etc.)
- **2. s'adapter aux effets du changement climatique**
 - **Exiger les moyens financiers extérieurs pour préparer le pays et compenser les pertes d'opportunité**
 - Problématique 1: volume, prévisibilité, accessibilité des fonds:
 - Problématique 2: quelles sources, quels canaux de financement et quel respect de la souveraineté nationale dans le choix du modèle de développement
 - Exemple: privatisation systématique des services comme l'eau, l'électricité?
- **Enjeu RDC: élaborer une stratégie intégrée au service du développement durable**
 - Saisir les opportunités d'atténuation pour capter la manne financière et gagner en crédibilité
 - Exploiter les leviers « gagnant-gagnant » quand adaptation et atténuation riment réduction de la pauvreté et contribution aux OMD



- **REDD+:** un mécanisme international en discussion sous la Convention Cadre des Nations Unies sur les Changements Climatiques (CCNUCC) et qui cherche à rémunérer les efforts des pays forestiers tropicaux qui s'engagent à réduire la déforestation et la dégradation sur leurs territoires, à conserver leurs forêts et à augmenter les stocks de carbone.

- En 2005 à Montréal, la Papouasie Nouvelle Guinée et le Costa Rica propose « mesures incitatives pour réduire les émissions de gaz à effet de serre provenant de la déforestation dans les pays en développement »
- 2007: Le 4^e rapport du GIEC détermine que la déforestation est responsable de 18-23% des émissions de GES au niveau mondial
- Appui des pays de la COMIFAC et création de la Rainforest Coalition (Bassins du Congo, Amérique Latine, Asie du Sud-Est Pacifique)

- **Les autres « formes de REDD »:**
 1. RED : réductions des émissions liées à la déforestation (Montréal et Nairobi 2005-2006);
 2. REDD : réductions des émissions liées à la déforestation et à la dégradation des forêts (Bali 2007);
 3. REDD+ : REDD et inclusion des activités d'augmentation des stocks de carbone en forêt, de la conservation et de la gestion forestière durable (Bali et Poznan 2007-2008)
 4. REDD++: REDD+ et inclusion de l'usage des terres à usage notamment agricole



- **Approche nationale ou sub-nationale?**
- **Sauvegardes et conversion des forêts?**
- **Scénario de référence et Facteur d'Ajustement au Développement?**
- **Engagements chiffrés?**
- **Fonds publics ou marché carbone?**
- **Financements crédibles, suffisants, prévisibles, cohérents, labelisés?**
- **Gouvernance des financements REDD: canaux et modalités existantes ou Fonds sous la COP?**
- **Le véritable coût de la REDD et le financement des politiques et programmes habilitants?**



- **Une réponse politique globale émerge en dépit de nombreuses difficultés**
 - Depuis Stockholm (1972) et Rio (1992), une dynamique en marche
 - Le Protocole de Kyoto, premier pas contraignant dans le cadre de la Convention Cadre des Nations Unies sur le Changement Climatique
 - Copenhague, l'impossible aboutissement de la feuille de route de Bali
 - Une priorité politique mondiale qui s'impose progressivement à d'autres thèmes centraux et les remodèle, comme l'économie, la finance, le commerce ou encore les relations internationales

- **Dans les faits, une transformation déjà engagée par de multiples acteurs**
 - Une priorité de tous les pays développés et émergents qui structure les plans nationaux de sortie de crise
 - Un tissu économique et social modelé par les investissements et les développements technologiques, les besoins en compétence, l'évolution des modes de consommation...

- **Une véritable transformation des modes de vie en cours, plus ou moins accompagnée dans les pays pionniers, et sans doute très largement subie dans les pays les moins avancés**
 - Devant la profonde transformation en marche, une nouvelle fracture risque d'apparaître entre les pays qui auront su anticiper et gérer la dynamique, et ceux qui subiront les impacts désastreux sans saisir les opportunités d'une « nouvelle donne »

PNUD

« Affronter cette menace nécessitera de relever des défis à tous les niveaux. Le plus fondamental de ces défis réside peut-être dans notre façon de penser le progrès. Il ne pourrait pas y avoir de démonstration plus claire que celle faite par le climat que la création de richesse économique n'est pas la même chose que le progrès humain »

Einstein

« On ne résout pas un problème avec le même mode de pensée qui a créé le problème »